

La Rochelle, le 27 janvier 2017

TRAFIC 2016 : UNE DYNAMIQUE ATTENUÉE PAR LA CAMPAGNE CÉREALIÈRE

Alors que le 1^{er} semestre s'était achevé sur une croissance de 2,7 %, après un trafic 2015 record, la très mauvaise campagne céréalière a fortement impacté le bilan global 2016. Avec un trafic portuaire qui s'établit à 9 229 165 tonnes, 2016 est en recul de 5,9 %. En dehors du trafic des céréales qui chute de plus de 15 %, les autres filières poursuivent globalement leur dynamique de croissance avec une augmentation moyenne de 1,6 %.

Les très mauvaises conditions météorologiques ont fait de la campagne céréalière 2016 la pire jamais observée depuis plusieurs dizaines d'années. Et ce, alors que le niveau de production mondiale a par contre été excellent, impactant ainsi fortement le marché international. Avec 3 766 876 tonnes, le trafic des céréales reste le premier trafic portuaire (40,8 %). Alors que les exportations de blé sont stables, celles du maïs et de l'orge diminuent respectivement de 28 % et 50 %.

Les produits pétroliers, deuxième filière du Port en volume, sont stables avec 2 836 363 tonnes (- 0,9 %), après une année de forte croissance en 2015.

Avec + 11 % et 849 836 tonnes traitées en 2016, les produits forestiers et papetiers sont portés par l'évolution du trafic de pâte à papier qui atteint 695 027 tonnes, soit près de 16 % de croissance et 95 000 tonnes supplémentaires par rapport à 2015. Grumes, sciages et placages maintiennent pour leur part un niveau globalement équivalent à celui de l'année précédente.



Thierry Bambaud / PALR

Concernant les vrac agricoles, la situation est en demi-teinte avec une baisse de 3,9 % pour 787 304 tonnes. Côté alimentation animale : une hausse de 6 % ; côté engrais manufacturés : un repli de 8 %, les intrants demeurant un facteur d'ajustement dans un contexte dépressif pour la filière agricole.

Toujours révélatrice de la santé du secteur bâtiment et travaux publics, la filière sables témoigne d'une relance encore fragile avec 3 % d'augmentation (591 817 tonnes).



Parmi les autres filières, les plus fortes évolutions de l'année passée sont à mettre à l'actif des produits cimentiers qui progressent de 70 % (151 851 tonnes), fruit de la montée en puissance du site Eqiom. Ou encore les colis lourds avec + 81 %, augmentation liée pour une bonne part aux volumes d'éléments d'éoliennes manutentionnés sur le Port, un trafic à forte valeur ajoutée. Les conteneurs affichent une évolution notable de 9 % avec 9 071 EVP.

Les croisières participent également au dynamisme de cette année avec une saison record en nombre de passagers. Ils ont en effet été plus de 42 000 (+ 61 % par rapport à 2015) à bord des 31 paquebots ayant accosté en 2016 (+ 35 % en nombre d'escales).

TRAFIC FERROVIAIRE : UNE DYNAMIQUE BIEN PRESENTE

Le Port enregistre en 2016 un volume ferroviaire qui souligne la dynamique de ce mode de transport. Cette dynamique profite à l'ensemble des acteurs dont OFP Atlantique qui, au-delà de La Rochelle, poursuit son développement sur le Port de Nantes.



Le trafic global ayant transité par les voies ferrées portuaires s'établit en 2016 à 1 335 742 tonnes. Ce tonnage comprend les marchandises pré acheminées jusqu'aux navires et celles qui en sont déchargées puis post acheminées. Il intègre aussi les marchandises transportées pour Gratecap et Solvay qui ne transitent pas par la voie maritime. La répartition entre les opérateurs est de 62 % pour Fret SNCF, 33 % pour OFP Atlantique et 5 % pour Europorte.

www.larochelle.port.fr

La porte de l'Atlantique en eau profonde - The Atlantic deep sea gateway

Contact presse : Sarah Boursier
Tél. 33 (0)5 46 66 10 38 – 06 01 28 40 39
Courriel : s.boursier@larochelle.port.fr
www.facebook.com/portatlantique.larochelle
twitter.com/_PALR_



Le trafic ferroviaire lié au transport maritime représente pour sa part 1 252 248 tonnes de marchandises, soit une part modale de 14 %.

Sur l'ensemble de son activité, développée sur les ports de La Rochelle et de Nantes Saint-Nazaire, OFP Atlantique a acheminé près d'un million de tonnes de marchandises (952 000 tonnes), soit + 20 % par rapport à 2015. OFP Atlantique a ainsi atteint en 2016 l'objectif déjà ambitieux fixé pour 2018, avec des volumes équilibrés entre les deux ports. Le chiffre d'affaires est lui aussi à la hausse (plus de 18 %) et s'établit à 11 M€.

Au premier semestre 2017, OFP Atlantique va voir l'entrée d'un nouvel actionnaire dans son capital, suite au désengagement annoncé d'Euro Cargo Rail. Après une consultation européenne, une dizaine de candidatures françaises et étrangères de très bon niveau ont été reçues, laissant présager un aboutissement positif pour trouver un partenaire de qualité aux côtés de Port Atlantique La Rochelle et Nantes Saint-Nazaire Port.

2016, LA POURSUITE DES AMENAGEMENTS PORTUAIRES

Au cours de l'année, Port Atlantique La Rochelle a poursuivi le déploiement des actions prévues dans son projet stratégique 2014-2019.

Parmi les opérations emblématiques réalisées par le Port, l'année dernière a été marquée par l'achèvement de l'Anse Saint-Marc 2 au mois d'avril, suivi de sa livraison à son opérateur EVA et de sa mise en exploitation. 4,1 M€ mandatés sur l'exercice 2016 pour un coût global de 25,1 M€ cofinancés par l'Etat, la Région, le Département, la Communauté d'Agglomération de La Rochelle et l'Europe.

Le remplacement du duc d'albe à l'ouest de l'apponement pétrolier s'est achevé en juin 2016 suite à l'avarie de l'été 2015. Cette intervention s'élève à 2,4 M€ et permet de retrouver les capacités d'accueil sur cette partie de l'apponement.



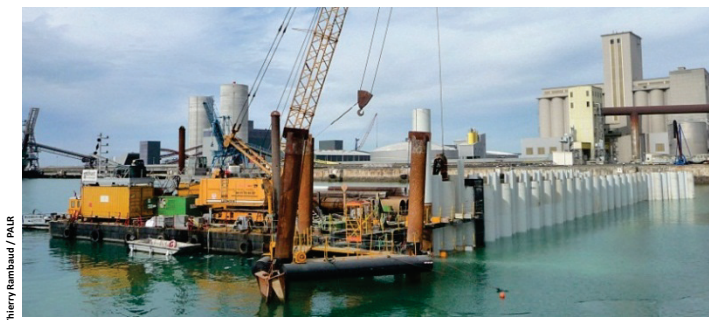
Thierry Rambaud / PALR

Le chantier de reconfiguration du Port de Service a été engagé en juillet. 1,9 M€ lui a été consacré au cours l'année pour un budget global de 5,5 M€ cofinancés par l'Etat et le Département. Les travaux consistent à mettre en œuvre un nouveau brise lame de 208 mètres linéaires et à augmenter les capacités d'accueil en phase avec le développement du Port.

L'écluse permettant les mouvements en direction ou en sortie du Bassin à Flot, a elle aussi fait l'objet d'aménagements significatifs avec 400 K€ de travaux portant sur la rénovation de la centrale hydraulique, des automatismes et aussi sur l'installation d'un système de supervision depuis la Capitainerie.

A Chef de Baie, place a été donnée à la modernisation des terre-pleins en arrière-quai au mois de septembre avec 700 K€ investis pour reprofiler la plateforme et reprendre la structure de chaussée.

En octobre, la sécurisation de la voie ferrée desservant le quartier était effective avec l'automatisation de cinq passages à niveau et l'aménagement de celui situé en bordure du parc de Laleu. Coût : 400 K€.



Thierry Flambeau / PALR

Enfin, 500 K€ ont été investis dans le rehaussement de la digue de La Repentie afin de prendre en compte le retour d'expérience de la tempête Xynthia et de préparer l'aménagement de la future plateforme.

DES OPERATEURS INVESTISSEURS

Pour mener à bien les projets liés à leur activité, les opérateurs portuaires ont largement investi au cours de l'année écoulée. Une implication qui complète les montants financiers engagés par le Port.

. Socomac Groupe Soufflet a poursuivi la construction de son nouveau silo de Chef de Baie qui offrira une capacité de stockage de 63 000 tonnes. Environ 9 M€ investis en 2016 pour un coût total de 27 M€.

. Le Groupe Sica Atlantique a consacré 1,7 M€ à la rénovation de son portique P2 pour lui permettre de retrouver sa capacité optimale.

. Sur son nouveau terminal de l'Anse Saint-Marc 2, EVA a investi 1,6 M€ pour la réalisation de 5,5 hectares de terre-plein.

. SISP a procédé à la rénovation de son poste de chargement et déchargement pour les wagons dédié aux engrais liquides et produits pétroliers, sur le site de l'ancien Service des Essences des Armées : 1,2 M€.

. Picoty a mis en service de nouvelles cuves après un investissement de 11 M€.

. AIS Elec a consacré 1 M€ à l'aménagement de ses nouveaux locaux de 1 000 m², rue Nicolas Appert.

Avec plus de 25 M€ investis en 2016, les opérateurs rochelais se donnent les moyens de leurs ambitions pour renforcer leurs atouts dans les années à venir.

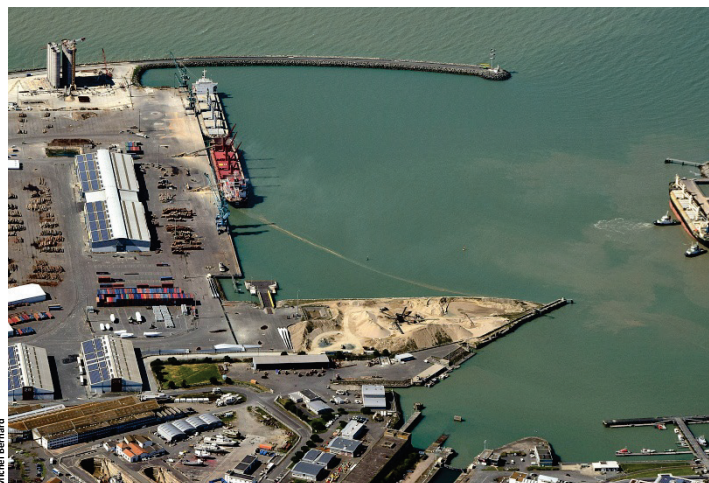


Sarah Boursier / PALR

LES TEMPS FORTS DES DOUZE DERNIERS MOIS

Riche en inaugurations avec celle de la Maison du Port et du 2^e quai de l'Anse Saint-Marc, l'année 2016 a également été marquée par de nombreux temps forts.

Parmi ces grands points de repère, arrive dans le peloton de tête le lancement de l'appel à manifestation d'intérêt pour l'exploitation du futur terminal de Chef de Baie 4. Une opération qui constitue une importante phase de développement pour le Port avec la construction envisagée d'un nouveau quai.



L'annonce de l'arrivée de Compositeworks sur le Pôle de Réparation et de Construction Navale représente aussi un événement majeur. Ce poids lourd du refit de mégayachts, qui a scellé une alliance avec Atlantic Refit Center, entend bien développer fortement la filière sur le site rochelais.

L'ouverture du Port et de la place portuaire sur le territoire s'est encore accentuée. La 6^e Journée Port Ouvert, qui s'est tenue le 12 juin dernier, a battu son record de fréquentation avec 4 875 visiteurs confirmant l'intérêt du grand public à découvrir l'univers portuaire et l'ensemble de ses acteurs. Des acteurs dont certains ont une nouvelle fois été partenaires pour permettre la réalisation du 5^e volet de la fresque des musiques actuelles qui orne le hangar situé face à La Sirène.

Partenariat encore, entre la Ville et le Port, avec l'organisation pour la première fois de visites du site portuaire en bus pour les Rochelais, qui ont connu un véritable succès. Autre lien avec la Ville, son agglomération et les initiatives associatives qui y sont menées, l'engagement du Port dans des actions de mécénat au sein de la fondation Fier de nos quartiers, pour soutenir et accompagner des projets qui bénéficient au quartier.

En novembre, c'est toute la communauté portuaire rochelaise qui a été mise en lumière aux côtés de toutes celles et ceux qui font l'économie maritime à l'échelle nationale, à l'occasion des 12^e Assises de l'économie de la mer dont La Rochelle était la ville hôte. Une communauté portuaire qui fait désormais mieux connaître ses métiers et ses besoins en ressources humaines à travers le programme Cap sur l'économie portuaire, initié par l'Union Maritime et le Port, qui se traduit notamment par une présence régulière sur les salons étudiants (Passerelle, Forum IAE, Forum Sup de Co) et des échanges formalisés avec les acteurs de l'emploi.

Rendre les offres d'emplois et de stages portuaires plus visibles pour le public, c'est d'ailleurs l'une des actions contenues dans la Charte de développement durable de la place portuaire. Une Charte qui fait des émules puisqu'à fin 2016 elle comptait vingt entreprises signataires, déterminées à s'engager davantage en matière de responsabilité sociétale. Un engagement qui se développe aussi autour de la démarche MER (Matières Energies Rochelaises), elle aussi mise en place par l'Union Maritime et le Port, et qui vise à déployer des synergies de substitution, de mutualisation et de services sur toutes les thématiques liées à l'écologie industrielle et territoriale. Un animateur a été recruté et des diagnostics de flux ont été réalisés au sein de quarante entreprises de l'ouest rochelais impliquées dans cette démarche, implication qui témoigne du dynamisme de la place portuaire.

La porte de l'Atlantique en eau profonde - The Atlantic deep sea gateway

www.larochelle.port.fr

Contact presse : Sarah Boursier
Tél. 33 (0)5 46 66 10 38 – 06 01 28 40 39
Courriel : s.boursier@larochelle.port.fr
www.facebook.com/portatlantique.larochelle
twitter.com/_PALR_



Le dernier trimestre 2016 a également vu l'annonce par Ségolène Royal, ministre de l'Environnement, de l'Energie et de la Mer, en charge des Relations internationales sur le climat, du lancement d'un nouvel appel d'offres pour le développement de l'éolien en mer, au large de l'île d'Oléron. Une annonce qui ouvre potentiellement de belles perspectives pour le Port et ses opérateurs sur le site de La Repentie qui pourrait servir de hub logistique pour sa réalisation.

2017, L'ELAN COLLECTIF SE POURSUIT

Si la très mauvaise campagne céréalière a mitigé les résultats 2016 et impactera ceux de 2017, elle n'entache en rien la volonté commune des entreprises et du Port d'aller de l'avant. Les actions et initiatives engagées en 2016 le prouvent. Elles vont se poursuivre voire s'amplifier en 2017, signe du dynamisme de la place portuaire rochelaise.

Que ce soit pour les entreprises ou le Port, les projets sont particulièrement nombreux en ce début d'année. Contractualisation pour la construction et l'exploitation d'un nouveau terminal à Chef de Baie. Amélioration de la capacité de l'apportement pétrolier Est. Couverture de forme pour le développement du refit de mégayachts. Nouvelle tranche de modernisation des hangars dont certaines toitures seront solarisées, tout comme la base sous-marine. Remplacement des pompes d'assèchement des formes de radoub. Construction de nouveaux hangars de stockage. Modernisation du grainoduc qui alimente le Quai Lombard. Mise en service du silo de Chef de Baie. Amélioration et acquisition d'outillages. Unité de traitement des sédiments à terre. Premières réalisations de la démarche MER « Matières Energies Rochelaises » en matière d'écologie industrielle et territoriale...



Si la liste est longue, 2017 sera aussi l'année de la préparation des développements futurs du Port, à moyen et long termes. Tout d'abord avec le lancement des études pour les grands projets d'aménagement sur Chef de Baie, l'Anse Saint-Marc et La Repentie, associant les parties prenantes. Mais aussi l'engagement de la réflexion prospective « Objectif 2040, imaginons le Port de demain ». Cette année sera également celle d'une intégration plus large du Port à son environnement, marquée par sa participation à l'élaboration du plan de gestion du Parc naturel marin de l'estuaire de la Gironde et de la mer des Pertuis.

Seul port en eau profonde de la façade atlantique, Port Atlantique La Rochelle est le 6^e Grand Port Maritime français avec 6 terminaux (276 ha de domaine terrestre), totalisant 4 475 mètres de quais reliés au réseau ferré national. Les îles de Ré et Oléron confèrent aux navires un accès protégé et rapide (45 minutes de pilotage). Avec un trafic total 2016 de 9 229 165 tonnes, dont 3,8 millions de tonnes de céréales, 2,8 millions de tonnes de produits pétroliers raffinés, un trafic de produits forestiers de 850 000 tonnes et près de 800 000 tonnes de vracs agricoles, Port Atlantique La Rochelle est le 1^{er} port français pour l'importation de produits forestiers et de pâte à papier et le 2^e port français pour l'exportation des céréales.

www.larochelle.port.fr

La porte de l'Atlantique en eau profonde - The Atlantic deep sea gateway

Contact presse : Sarah Boursier
Tél. 33 (0)5 46 66 10 38 – 06 01 28 40 39
Courriel : s.boursier@larochelle.port.fr
www.facebook.com/portatlantique.larochelle
twitter.com/_PALR_



