

La Rochelle, le 22 janvier 2019

TRAFICS 2018 : 12,5 % DE CROISSANCE

Avec 9,64 millions de tonnes traitées en 2018, soit une évolution de + 12,5 % par rapport à 2017, Port Atlantique La Rochelle maintient le cap et confirme sa dynamique de croissance.

A fin décembre 2018, la quasi-totalité des indicateurs sont au vert et permettent d'afficher un trafic cumulé de 9 639 632 tonnes.

Avec 3 933 594 tonnes, la filière « Céréales et oléagineux » augmente significativement (+ 23 %), corrigeant la contre-performance des deux années passées impactées par la très mauvaise campagne céréalière 2016. Le Port connaît ainsi un retour aux niveaux des trafics antérieurs, même si une temporisation des exportations est constatée au deuxième semestre 2018, cette filière représentant près de 41% du trafic portuaire total.

Les « Produits pétroliers », deuxième filière du Port en volume, s'établissent à 2 880 197 tonnes. Ils affichent une progression de 11 % avec des consommations soutenues depuis le début 2018 qui compensent la baisse conjoncturelle de 2017.

La filière « Produits forestiers et papetiers », dont le trafic est de 867 415 tonnes, connaît une progression de 14 %, résultant notamment de la forte hausse des importations de pâte à papier (+ 15 %) et, sur de moindres volumes, de la bonne tenue des sciages (+ 12 %) et des placages (+ 13 %).



La porte de l'Atlantique en eau profonde - The Atlantic deep sea gateway

Contact presse : Sarah Boursier
Tél. 33 (0)5 46 66 10 38 – 06 01 28 40 39
Courriel : s.boursier@larochelle.port.fr



La hausse des « Produits du BTP », dont le volume s'élève à 1 077 878 tonnes avec une augmentation de plus de 14 %, traduit à la fois la reprise du bâtiment et la montée en puissance des produits industriels sur le Port.

La filière « Autres », composée des produits métalliques, des colis lourds et des conteneurs, enregistre elle aussi une évolution notable (+ 16 %), avec 99 279 tonnes.

Les « Vrac agricoles » constituent la seule filière à se démarquer de la dynamique qui caractérise l'année 2018. A 781 270 tonnes, elle affiche un recul de près de 21 %, principalement dû à la contraction des approvisionnements au niveau de l'alimentation animale (- 63 %), les engrais manufacturés étant en légère hausse (+ 5 %).

Les investissements réalisés dans les structures de stockage pour les apports de tourteaux de soja et de tournesol permettent néanmoins d'envisager une reprise de cette filière dans les mois à venir.

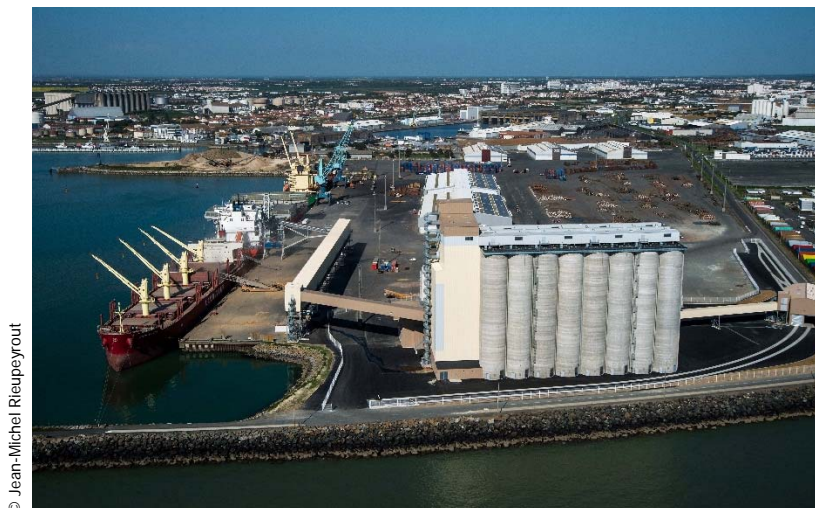
L'évolution du trafic ferroviaire, pour sa part, est en ligne avec celle du trafic portuaire. Le trafic ferroviaire ayant transité par les voies ferrées portuaires s'établit en 2018 à 1 480 968 tonnes, soit une évolution de + 15 % par rapport à 2017. Ce tonnage comprend les marchandises pré et post acheminées jusqu'aux navires et celles qui en sont déchargées puis post acheminées. Il intègre aussi les marchandises transportées pour Gratecap et Solvay qui ne transitent pas par la voie maritime. Le trafic ferroviaire directement lié au transport maritime représente lui 1 380 449 tonnes de marchandises (+ 14 % par rapport à 2017), soit une part modale de 14,3 %.

A l'image du bilan 2018, la saison croisières, qui s'est achevée le 24 octobre, présente de bons résultats avec 29 escales et 30 000 passagers.

LES INVESTISSEMENTS EN 2018

Au cours de l'année 2018, les acteurs portuaires ont une fois encore engagé des investissements significatifs pour conforter leurs positions et se donner les moyens d'un développement raisonné. Des investissements qui représentent un montant total de plus de 54 millions d'euros. Quelques exemples.

Le 23 mars, Socomac Groupe Soufflet a inauguré son nouveau silo de Chef de Baie. Au terme d'un investissement de 32 millions d'euros, cet outil apporte à l'opérateur une capacité de stockage supplémentaire de 63 000 tonnes. Via une bande transporteuse, le silo est connecté au portique de chargement déployé bord à quai par le manutentionnaire Bolloré Ports qui a investi de son côté près de 3 millions d'euros.



© Jean-Michel Rieueyrout

Sica Atlantique, l'autre opérateur céréalier de la place portuaire rochelaise, a pour sa part engagé au printemps une importante opération pour moderniser ses installations de manutention. Le grainoduc, convoyeur qui relie les silos Bertrand au portique de chargement du quai Lombard, a été remplacé par une nouvelle passerelle aérienne qui reçoit deux bandes transporteuses capotées optimisant les débits de chargement. Pour cette réalisation, complétée notamment par la construction d'une nouvelle tour de manutention, l'opérateur a investi 8 millions d'euros incluant les travaux d'adaptation acoustique à venir au printemps.

La porte de l'Atlantique en eau profonde - The Atlantic deep sea gateway

Contact presse : Sarah Boursier
Tél. 33 (0)5 46 66 10 38 – 06 01 28 40 39
Courriel : s.boursier@larochelle.port.fr



Ce montant, c'est aussi celui investi par EVA, filiale du Groupe Sica Atlantique et de Fast Groupe Maritime Kuhn, sur son terminal de l'Anse Saint-Marc 1. L'opérateur a construit un bâtiment nouvelle génération de 10 000 m², dédié au stockage de tourteaux de soja et de tournesol. Ce bâtiment, baptisé Saint-Marin, est relié au quai par une bande transporteuse capotée. A l'Anse Saint-Marc 2, EVA a investi 1 million d'euros pour transférer sur ce site cinq hangars précédemment implantés à La Repentie, à l'extérieur du Port, afin d'améliorer ses flux logistiques.

Les investissements privés ont aussi concerné la transition énergétique avec l'opération de solarisation menée par le Groupe IEL sur 1,5 hectare du toit de la base sous-marine. 2,5 millions d'euros ont été investis pour la pose de 7 580 panneaux solaires permettant la production annuelle de 2,3 GWh, soit l'équivalent de ce que consomment en électricité 700 foyers sur l'année, hors chauffage.

2018 et 2019 constituent une phase transitoire pour le Port en termes d'investissements.

Cette phase précède le déploiement, dans les années qui viennent, du programme d'aménagement du projet Port Horizon 2025, estimé à 80 millions d'euros. Ce montant est intégré pour partie au Contrat de Plan Etat-Région (CPER) 2015-2020 et fait l'objet de cofinancements pour une première phase de la part de l'Etat, du Département de la Charente-Maritime et de la Communauté d'Agglomération de La Rochelle.

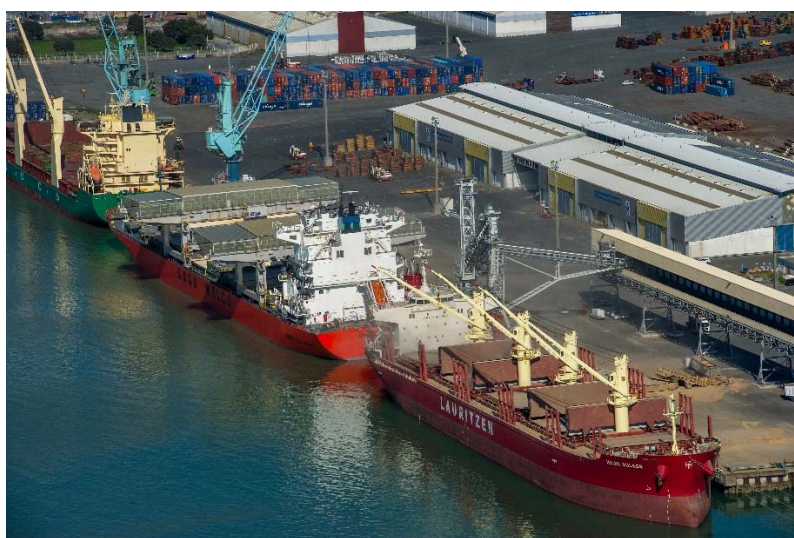
Les investissements du Port réalisés en 2018, cofinancés à hauteur de 16 %, se sont élevés à un peu plus de 6 millions d'euros portant notamment sur les opérations suivantes : aménagement du Port de Service (sécurisation du brise-lame et allongement du front d'accostage sur le quai des Phares et Balises), études de développement de Chef de Baie, poursuite des travaux de modernisation des voies ferrées portuaires, réalisation du Centre de valorisation des sédiments à La Repentie, travaux de réhabilitation (notamment du bâtiment Camaret) et de démolition.

LES PERSPECTIVES 2019

Du côté des opérateurs, 2019 s'annonce comme une année de consolidation des trafics après les investissements majeurs récemment réalisés. Cette année sera davantage consacrée à des études en vue d'aménagements à venir à moyen terme.

Le sablier Cétramaris, né du rapprochement entre Cétra Granulats et Sablimaris, va engager une réflexion portant sur la modernisation de son outil qui devrait aboutir à des investissements importants en 2020. Ocea envisage également de moderniser son outil de production et pourrait déposer au cours de l'année une demande de permis de construire portant sur une optimisation significative de son site actuel. Le terminal de Chef de Baie 4 pour l'exploitation duquel Bolloré Ports a remporté l'appel à manifestation d'intérêt lancé par le Port, fait lui aussi actuellement l'objet d'études conjointes que mènent l'opérateur et l'autorité portuaire pour définir l'infrastructure adaptée. L'année 2019 verra le Groupe IEL engager la solarisation de 4 000 m² sur le sas couvert du Bassin à Flot. Le début des travaux est planifié pour le second semestre.

© Jean-Michel Rieupeyrout



La porte de l'Atlantique en eau profonde - The Atlantic deep sea gateway

Contact presse : Sarah Boursier
Tél. 33 (0)5 46 66 10 38 – 06 01 28 40 39
Courriel : s.boursier@larochelle.port.fr



www.larochelle.port.fr



Pour Port Atlantique La Rochelle, le programme d'investissements repart à la hausse en 2019.

Ces investissements s'élèvent à 9,2 millions d'euros avec, d'une part, 4,2 millions d'euros d'opérations de développement principalement cofinancées dans le cadre du Contrat de Plan Etat-Région 2015-2020. Ces opérations portent essentiellement sur la modernisation du réseau ferré portuaire (sécurisation des passages à niveau au carrefour des rues Montcalm et de Béthencourt dans le quartier de La Pallice), l'aménagement à La Repentie du réseau de collecte des eaux pluviales, et le développement du terminal de Chef de Baie. Le programme d'investissements 2019 de Port Atlantique La Rochelle comporte d'autre part différentes opérations dont le montant s'élève à 5 millions d'euros. Parmi celles-là figurent la rénovation des équipements d'amarrage et d'accostage de terminaux, le schéma directeur immobilier, la planéité de la forme de radoub numéro 1 ou encore la reconfiguration de l'espace consacré au stationnement des véhicules des usagers au Port de Service.

Dans le cadre de l'élaboration du nouveau projet stratégique, 2019 sera également l'année de programmation des opérations d'investissement, de développement et d'entretien du patrimoine pour les cinq prochaines années.

Seul port en eau profonde de la façade atlantique, Port Atlantique La Rochelle est le 6^e Grand Port Maritime français avec 6 terminaux (276 ha de domaine terrestre), totalisant 4 475 mètres de quais reliés au réseau ferré national. Les îles de Ré et Oléron confèrent aux navires un accès protégé et rapide (45 minutes de pilotage). Avec un trafic total 2018 de 9,6 millions de tonnes, dont 3,9 de céréales, 2,9 de produits pétroliers raffinés, 870 000 tonnes de produits forestiers et 780 000 tonnes de vracs agricoles, Port Atlantique La Rochelle est le 1^{er} port français pour l'importation de produits forestiers et de pâte à papier et le 2^e port français pour l'exportation des céréales.

La porte de l'Atlantique en eau profonde - The Atlantic deep sea gateway

Contact presse : Sarah Boursier
Tél. 33 (0)5 46 66 10 38 – 06 01 28 40 39
Courriel : s.boursier@larochelle.port.fr



www.larochelle.port.fr

PORT ATLANTIQUE LA ROCHELLE
TRAFIC DEFINITIF AU 31 DECEMBRE 2018

| TRAFICS 2018 | JANVIER | FEBVIER | MARS | AVRIL | MAI | JUIN | JUILLET | AÛT | SEPTEMBRE | OCTOBRE | NOVEMBRE | DECEMBRE | TOTAL | Evolution 2017/2018 |
|---|----------------|----------------|----------------|----------------|----------------|----------------|----------------|----------------|----------------|----------------|----------------|----------------|------------------|---------------------|
| Céréales / Oléagineux | 316 741 | 270 466 | 340 938 | 374 002 | 393 628 | 348 745 | 326 443 | 364 918 | 291 823 | 292 399 | 284 913 | 328 387 | 3 933 894 | +22,9% |
| Blé | 215 142 | 185 935 | 209 274 | 284 980 | 303 219 | 251 971 | 246 665 | 236 946 | 228 750 | 186 788 | 204 923 | 220 345 | 2 863 657 | |
| Orge | 54 918 | 65 670 | 62 385 | 63 720 | 43 255 | 53 730 | 71 130 | 71 130 | 43 001 | 78 711 | 76 240 | 82 871 | 713 665 | |
| Maïs | 23 925 | 29 614 | 19 087 | 23 352 | 28 024 | 71 227 | 27 050 | 52 745 | 20 072 | 16 397 | 3 150 | 23 654 | 338 796 | |
| Oléagineux | 0 | 0 | 268 | 0 | 0 | 292 | 0 | 1 156 | 0 | 10 503 | 0 | 2 517 | 14 736 | |
| Autres céréales | 0 | 0 | 0 | 0 | 0 | 0 | 0 | 2 740 | 0 | 0 | 0 | 0 | 2 740 | |
| 2017 | 187 334 | 183 320 | 270 054 | 373 523 | 284 898 | 263 267 | 244 540 | 350 998 | 249 672 | 214 080 | 235 703 | 343 977 | 3 201 956 | |
| Blé | 141 015 | 137 576 | 137 483 | 297 481 | 205 453 | 226 453 | 270 768 | 166 830 | 166 830 | 125 505 | 200 145 | 229 957 | 2 375 266 | |
| Orge | 37 378 | 34 000 | 119 901 | 73 142 | 66 987 | 22 275 | 14 988 | 65 175 | 67 696 | 66 492 | 25 288 | 88 529 | 682 050 | |
| Maïs | 6 530 | 11 450 | 12 660 | 2 900 | 12 675 | 14 175 | 3 100 | 11 825 | 15 146 | 11 817 | 9 780 | 25 491 | 139 548 | |
| Oléagineux | 212 | 294 | 0 | 0 | 0 | 0 | 3 230 | 0 | 266 | 0 | 490 | 0 | 4 492 | |
| Autres céréales | 0 | 0 | 0 | 0 | 0 | 0 | 0 | 0 | 0 | 0 | 0 | 0 | 0 | |
| Produits pétroliers | 225 326 | 155 596 | 220 846 | 247 605 | 233 563 | 224 046 | 266 492 | 255 001 | 167 816 | 205 882 | 345 684 | 242 340 | 2 880 197 | +11,2% |
| Dérivés énergétiques | 206 630 | 138 717 | 210 381 | 229 138 | 219 341 | 209 478 | 246 935 | 231 389 | 143 625 | 276 889 | 328 451 | 272 812 | 2 668 785 | |
| Dérivés non énergétiques | 18 696 | 16 879 | 10 465 | 18 467 | 14 222 | 14 568 | 19 557 | 23 612 | 24 191 | 18 994 | 17 233 | 14 528 | 211 411 | |
| Produits Pétroliers Autres | 0 | 0 | 0 | 0 | 0 | 0 | 0 | 0 | 0 | 0 | 0 | 0 | 0 | |
| Pétrole brut | 0 | 0 | 0 | 0 | 0 | 0 | 0 | 0 | 0 | 0 | 0 | 0 | 0 | |
| 2017 | 140 818 | 200 659 | 244 464 | 132 772 | 241 714 | 242 720 | 168 042 | 306 087 | 231 020 | 228 983 | 125 663 | 287 675 | 2 589 636 | |
| Dérivés énergétiques | 130 309 | 219 896 | 235 602 | 107 550 | 241 096 | 242 720 | 142 068 | 188 140 | 188 140 | 211 585 | 106 045 | 268 162 | 2 363 430 | |
| Dérivés non énergétiques | 19 509 | 10 763 | 8 861 | 25 222 | 22 618 | 0 | 25 573 | 13 831 | 42 881 | 17 398 | 19 637 | 19 513 | 225 806 | |
| Produits Pétroliers Autres | 0 | 0 | 0 | 0 | 0 | 0 | 400 | 0 | 0 | 0 | 0 | 0 | 400 | |
| Pétrole brut | 0 | 0 | 0 | 0 | 0 | 0 | 0 | 0 | 0 | 0 | 0 | 0 | 0 | |
| Produits forestiers & papetiers | 58 958 | 83 197 | 79 316 | 84 360 | 63 743 | 79 843 | 39 973 | 106 842 | 79 971 | 64 723 | 69 415 | 58 943 | 867 415 | +13,9% |
| Engrais | 2 551 | 2 109 | 1 010 | 1 977 | 4 015 | 1 566 | 3 855 | 4 433 | 1 549 | 1 819 | 4 093 | 2 447 | 30 464 | |
| Plâtres | 7 781 | 7 109 | 7 931 | 1 721 | 4 984 | 1 566 | 3 855 | 4 433 | 1 549 | 1 819 | 4 093 | 2 447 | 30 464 | |
| Papiers | 49 356 | 77 782 | 71 931 | 75 447 | 49 340 | 86 200 | 24 300 | 86 200 | 68 945 | 56 984 | 49 298 | 47 245 | 728 493 | |
| Graines | 2 216 | 1 260 | 2 281 | 2 25 | 2 197 | 1 815 | 2 926 | 1 478 | 1 756 | 1 376 | 1 828 | 2 482 | 22 860 | |
| Divers bois dont pelles | 0 | 0 | 0 | 0 | 0 | 0 | 3 310 | 7 870 | 3 247 | 0 | 7 759 | 0 | 22 390 | |
| 2017 | 66 216 | 103 852 | 62 489 | 48 337 | 78 424 | 35 624 | 45 775 | 102 845 | 71 341 | 42 277 | 50 566 | 53 489 | 761 266 | |
| Sciages | 7 606 | 5 340 | 4 367 | 4 347 | 4 551 | 4 354 | 2 699 | 4 385 | 4 357 | 4 751 | 5 072 | 2 313 | 57 072 | |
| Plâtres | 3 174 | 2 983 | 3 801 | 1 779 | 2 853 | 1 101 | 1 740 | 1 498 | 1 498 | 3 221 | 1 122 | 1 475 | 27 156 | |
| Pâtes à papier | 53 776 | 89 206 | 49 932 | 40 980 | 69 589 | 26 613 | 38 366 | 89 169 | 63 609 | 32 906 | 42 627 | 37 270 | 634 041 | |
| Graines | 1 656 | 632 | 3 161 | 1 247 | 881 | 1 804 | 83 | 3 928 | 1 878 | 1 387 | 1 053 | 8 406 | 26 115 | |
| Divers Bois | 3 | 5 691 | 0 | 0 | 0 | 0 | 3 526 | 3 624 | 0 | 12 | 0 | 4 026 | 16 882 | |
| Vitac Agricoles | 110 950 | 52 208 | 35 287 | 85 134 | 7 566 | 78 300 | 112 682 | 70 443 | 54 860 | 63 416 | 40 242 | 71 183 | 781 270 | -20,8% |
| Engrais manufacturés | 9 855 | 52 208 | 28 550 | 53 976 | 2 847 | 52 968 | 111 382 | 41 436 | 54 860 | 48 323 | 36 957 | 65 303 | 642 462 | |
| Alimentation animale | 17 095 | 0 | 4 937 | 31 158 | 4 719 | 25 332 | 1 300 | 29 007 | 0 | 15 093 | 3 285 | 6 880 | 138 807 | |
| 2017 | 126 510 | 104 510 | 94 804 | 42 725 | 36 247 | 72 998 | 99 994 | 66 164 | 54 982 | 107 816 | 60 876 | 98 857 | 988 230 | |
| Engrais manufacturés | 84 818 | 90 969 | 51 457 | 51 457 | 16 634 | 55 998 | 78 398 | 18 664 | 51 507 | 71 522 | 25 181 | 45 923 | 613 252 | |
| Alimentation animale | 41 739 | 13 541 | 43 347 | 20 144 | 19 613 | 16 700 | 20 996 | 68 500 | 3 475 | 36 294 | 35 695 | 52 934 | 372 978 | |
| Produits du BTP | 78 425 | 89 361 | 90 416 | 95 357 | 108 542 | 128 827 | 89 054 | 79 843 | 92 162 | 85 607 | 58 214 | 80 902 | 1 077 878 | +14,3% |
| Sables | 37 691 | 57 369 | 56 031 | 60 669 | 57 485 | 71 034 | 57 932 | 48 309 | 33 320 | 54 265 | 33 922 | 61 961 | 630 288 | |
| Autres produits industriels | 40 734 | 31 992 | 34 385 | 34 388 | 51 057 | 57 803 | 31 122 | 31 634 | 58 842 | 32 402 | 24 292 | 18 941 | 447 590 | |
| 2017 | 56 739 | 78 769 | 68 924 | 86 458 | 97 574 | 82 609 | 132 474 | 66 663 | 46 072 | 88 969 | 82 626 | 55 419 | 642 756 | |
| Sables | 46 022 | 46 347 | 57 034 | 57 034 | 49 909 | 57 034 | 49 909 | 33 444 | 47 895 | 52 328 | 40 839 | 594 921 | 549 921 | |
| Autres produits industriels | 10 717 | 32 422 | 11 890 | 31 283 | 37 840 | 32 160 | 60 137 | 32 806 | 12 628 | 41 074 | 30 298 | 14 580 | 347 835 | |
| Autres | 11 084 | 3 058 | 11 872 | 1 833 | 9 830 | 11 566 | 7 186 | 5 558 | 5 740 | 8 092 | 16 108 | 7 361 | 89 279 | +16,7% |
| Produits métalliques | 1 194 | 1 194 | 808 | 45 | 763 | 8 638 | 4 886 | 2 865 | 3 223 | 3 223 | 3 223 | 4 24 | 52 658 | |
| Colis lourds | 1 537 | 653 | 2 549 | 805 | 5 218 | 1 633 | 1 910 | 1 007 | 3 204 | 3 646 | 2 326 | 4 801 | 28 649 | |
| Conteneurs | 719 | 664 | 419 | 741 | 2 073 | 869 | 1 085 | 1 302 | 1 995 | 1 026 | 599 | 2 038 | 13 520 | |
| Divers | 487 | 547 | 95 | 243 | 776 | 397 | 287 | 383 | 541 | 186 | 58 | 453 | 4 453 | |
| 2017 | 1 458 | 5 980 | 13 509 | 1 829 | 12 466 | 7 175 | 7 384 | 9 279 | 7 995 | 10 509 | 4 079 | 3 444 | 85 108 | |
| Produits métalliques | 24 | 3 146 | 5 015 | 25 | 9 994 | 2 517 | 5 095 | 5 400 | 5 767 | 4 530 | 314 | 1 935 | 43 762 | |
| Colis lourds | 532 | 651 | 4 488 | 3 863 | 1 349 | 3 863 | 1 755 | 1 269 | 1 609 | 3 421 | 2 899 | 681 | 23 187 | |
| Conteneurs | 546 | 1 862 | 3 100 | 852 | 2 024 | 622 | 357 | 979 | 498 | 1 913 | 623 | 454 | 12 726 | |
| Divers | 356 | 322 | 906 | 284 | 204 | 173 | 177 | 1 630 | 120 | 645 | 242 | 374 | 5 433 | |
| Total | 801 484 | 653 816 | 776 666 | 888 290 | 815 872 | 871 438 | 840 929 | 882 605 | 692 372 | 811 168 | 813 976 | 791 116 | 9 639 632 | +12,5% |
| Variation mensuelle | 988 122 | 707 090 | 754 326 | 688 680 | 751 326 | 703 143 | 697 069 | 923 036 | 681 082 | 692 635 | 599 534 | 842 861 | 8 566 352 | + 1 073 280 |
| Nombre d'escapes totales (Hors escaliers techniques des sables) | + 36,3% | -7,5% | +3,0% | +29,6% | +8,6% | +23,9% | +20,5% | -4,4% | +4,7% | +17,1% | +45,5% | -6,1% | +12,5% | |
| Nombre d'EP (Pneus et vides confondus) | 70 | 78 | 86 | 85 | 87 | 109 | 98 | 95 | 90 | 90 | 73 | 89 | 1 050 | +21,0% |
| 2017 | 72 | 76 | 80 | 72 | 88 | 85 | 90 | 90 | 72 | 87 | 71 | 79 | 868 | |
| 2017 | 371 | 343 | 228 | 381 | 997 | 448 | 602 | 668 | 952 | 509 | 306 | 772 | 6 577 | 7,7% |
| 2017 | 284 | 958 | 1 449 | 436 | 474 | 318 | 194 | 503 | 254 | 904 | 334 | 235 | 6 108 | |
| IMPORT | 476 873 | 382 988 | 428 013 | 510 658 | 400 128 | 514 239 | 493 370 | 511 055 | 391 327 | 476 589 | 481 803 | 427 698 | 5 494 740 | +5,5% |
| Soit en % / trafic total | 59% | 59% | 55% | 57% | 49% | 59% | 58% | 58% | 57% | 59% | 59% | 54% | 57% | |
| 2017 | 395 815 | 520 032 | 467 896 | 308 131 | 459 374 | 433 222 | 440 262 | 523 266 | 404 120 | 476 161 | 286 437 | 495 603 | 5 210 319 | +284 421 |
| Soit en % / trafic total | 67% | 67% | 62% | 45% | 62% | 62% | 62% | 69% | 61% | 69% | 51% | 59% | 61% | |