

La Rochelle, le 22 janvier 2019

TRAFICS 2018 : 12,5 % DE CROISSANCE

Avec 9,64 millions de tonnes traitées en 2018, soit une évolution de + 12,5 % par rapport à 2017, Port Atlantique La Rochelle maintient le cap et confirme sa dynamique de croissance.

A fin décembre 2018, la quasi-totalité des indicateurs sont au vert et permettent d'afficher un trafic cumulé de 9 639 632 tonnes.

Avec 3 933 594 tonnes, la filière « Céréales et oléagineux » augmente significativement (+ 23 %), corrigeant la contre-performance des deux années passées impactées par la très mauvaise campagne céréalière 2016. Le Port connaît ainsi un retour aux niveaux des trafics antérieurs, même si une temporisation des exportations est constatée au deuxième semestre 2018, cette filière représentant près de 41% du trafic portuaire total.

Les « Produits pétroliers », deuxième filière du Port en volume, s'établissent à 2 880 197 tonnes. Ils affichent une progression de 11 % avec des consommations soutenues depuis le début 2018 qui compensent la baisse conjoncturelle de 2017.

La filière « Produits forestiers et papetiers », dont le trafic est de 867 415 tonnes, connaît une progression de 14 %, résultant notamment de la forte hausse des importations de pâte à papier (+ 15 %) et, sur de moindres volumes, de la bonne tenue des sciages (+ 12 %) et des placages (+ 13 %).



© Thierry Rambaud / PALR

La porte de l'Atlantique en eau profonde - The Atlantic deep sea gateway

Contact presse : Sarah Boursier
Tél. 33 (0)5 46 66 10 38 – 06 01 28 40 39
Courriel : s.boursier@larochelle.port.fr



La hausse des « Produits du BTP », dont le volume s'élève à 1 077 878 tonnes avec une augmentation de plus de 14 %, traduit à la fois la reprise du bâtiment et la montée en puissance des produits industriels sur le Port.

La filière « Autres », composée des produits métalliques, des colis lourds et des conteneurs, enregistre elle aussi une évolution notable (+ 16 %), avec 99 279 tonnes.

Les « Vrac agricoles » constituent la seule filière à se démarquer de la dynamique qui caractérise l'année 2018. A 781 270 tonnes, elle affiche un recul de près de 21 %, principalement dû à la contraction des approvisionnements au niveau de l'alimentation animale (- 63 %), les engrais manufacturés étant en légère hausse (+ 5 %).

Les investissements réalisés dans les structures de stockage pour les apports de tourteaux de soja et de tournesol permettent néanmoins d'envisager une reprise de cette filière dans les mois à venir.

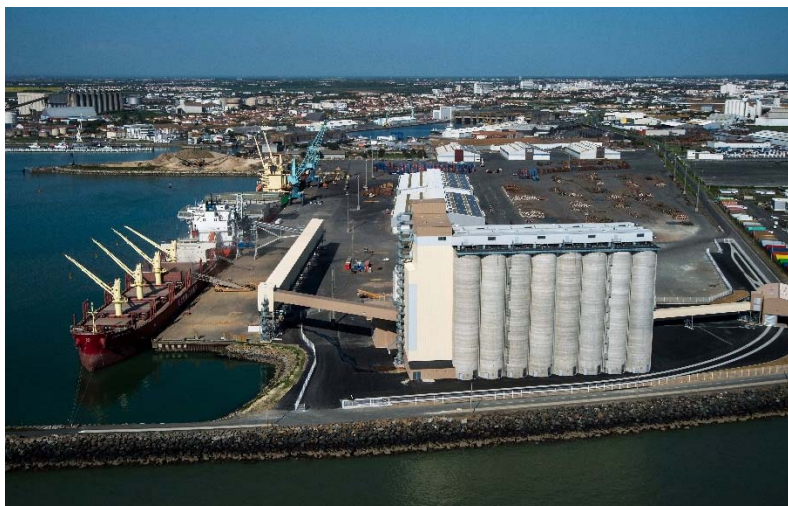
L'évolution du trafic ferroviaire, pour sa part, est en ligne avec celle du trafic portuaire. Le trafic ferroviaire ayant transité par les voies ferrées portuaires s'établit en 2018 à 1 480 968 tonnes, soit une évolution de + 15 % par rapport à 2017. Ce tonnage comprend les marchandises pré et post acheminées jusqu'aux navires et celles qui en sont déchargées puis post acheminées. Il intègre aussi les marchandises transportées pour Gratecap et Solvay qui ne transitent pas par la voie maritime. Le trafic ferroviaire directement lié au transport maritime représente lui 1 380 449 tonnes de marchandises (+ 14 % par rapport à 2017), soit une part modale de 14,3 %.

A l'image du bilan 2018, la saison croisières, qui s'est achevée le 24 octobre, présente de bons résultats avec 29 escales et 30 000 passagers.

LES INVESTISSEMENTS EN 2018

Au cours de l'année 2018, les acteurs portuaires ont une fois encore engagé des investissements significatifs pour conforter leurs positions et se donner les moyens d'un développement raisonné. Des investissements qui représentent un montant total de plus de 54 millions d'euros. Quelques exemples.

Le 23 mars, Socomac Groupe Soufflet a inauguré son nouveau silo de Chef de Baie. Au terme d'un investissement de 32 millions d'euros, cet outil apporte à l'opérateur une capacité de stockage supplémentaire de 63 000 tonnes. Via une bande transporteuse, le silo est connecté au portique de chargement déployé bord à quai par le manutentionnaire Bolloré Ports qui a investi de son côté près de 3 millions d'euros.



© Jean-Michel Rieuepyrout

Sica Atlantique, l'autre opérateur céréalier de la place portuaire rochelaise, a pour sa part engagé au printemps une importante opération pour moderniser ses installations de manutention. Le grainoduc, convoyeur qui relie les silos Bertrand au portique de chargement du quai Lombard, a été remplacé par une nouvelle passerelle aérienne qui reçoit deux bandes transporteuses capotées optimisant les débits de chargement. Pour cette réalisation, complétée notamment par la construction d'une nouvelle tour de manutention, l'opérateur a investi 8 millions d'euros incluant les travaux d'adaptation acoustique à venir au printemps.

La porte de l'Atlantique en eau profonde - The Atlantic deep sea gateway

Contact presse : Sarah Boursier
Tél. 33 (0)5 46 66 10 38 – 06 01 28 40 39
Courriel : s.boursier@larochelle.port.fr



Ce montant, c'est aussi celui investi par EVA, filiale du Groupe Sica Atlantique et de Fast Groupe Maritime Kuhn, sur son terminal de l'Anse Saint-Marc 1. L'opérateur a construit un bâtiment nouvelle génération de 10 000 m², dédié au stockage de tourteaux de soja et de tournesol. Ce bâtiment, baptisé Saint-Marin, est relié au quai par une bande transporteuse capotée. A l'Anse Saint-Marc 2, EVA a investi 1 million d'euros pour transférer sur ce site cinq hangars précédemment implantés à La Repentie, à l'extérieur du Port, afin d'améliorer ses flux logistiques.

Les investissements privés ont aussi concerné la transition énergétique avec l'opération de solarisation menée par le Groupe IEL sur 1,5 hectare du toit de la base sous-marine. 2,5 millions d'euros ont été investis pour la pose de 7 580 panneaux solaires permettant la production annuelle de 2,3 GWh, soit l'équivalent de ce que consomment en électricité 700 foyers sur l'année, hors chauffage.

2018 et 2019 constituent une phase transitoire pour le Port en termes d'investissements.

Cette phase précède le déploiement, dans les années qui viennent, du programme d'aménagement du projet Port Horizon 2025, estimé à 80 millions d'euros. Ce montant est intégré pour partie au Contrat de Plan Etat-Région (CPER) 2015-2020 et fait l'objet de cofinancements pour une première phase de la part de l'Etat, du Département de la Charente-Maritime et de la Communauté d'Agglomération de La Rochelle.

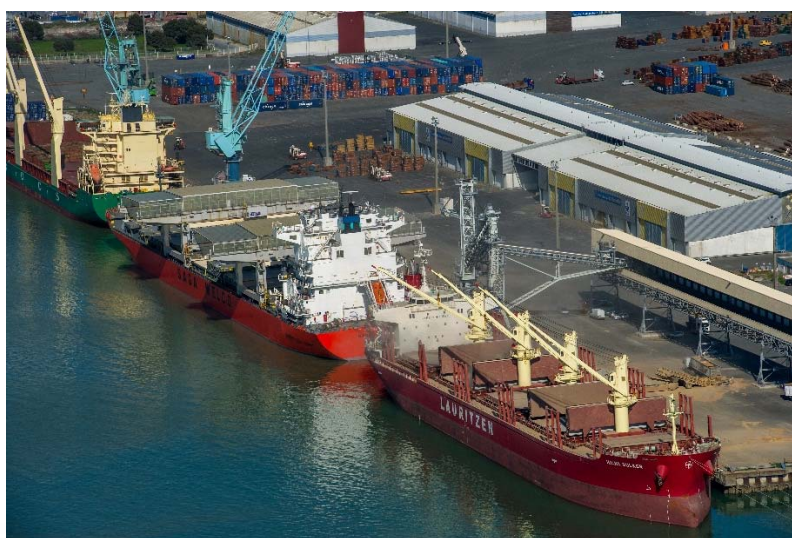
Les investissements du Port réalisés en 2018, cofinancés à hauteur de 16 %, se sont élevés à un peu plus de 6 millions d'euros portant notamment sur les opérations suivantes : aménagement du Port de Service (sécurisation du brise-lame et allongement du front d'accostage sur le quai des Phares et Balises), études de développement de Chef de Baie, poursuite des travaux de modernisation des voies ferrées portuaires, réalisation du Centre de valorisation des sédiments à La Repentie, travaux de réhabilitation (notamment du bâtiment Camaret) et de démolition.

LES PERSPECTIVES 2019

Du côté des opérateurs, 2019 s'annonce comme une année de consolidation des trafics après les investissements majeurs récemment réalisés. Cette année sera davantage consacrée à des études en vue d'aménagements à venir à moyen terme.

Le sablier Cétramaris, né du rapprochement entre Cétra Granulats et Sablimaris, va engager une réflexion portant sur la modernisation de son outil qui devrait aboutir à des investissements importants en 2020. Ocea envisage également de moderniser son outil de production et pourrait déposer au cours de l'année une demande de permis de construire portant sur une optimisation significative de son site actuel. Le terminal de Chef de Baie 4 pour l'exploitation duquel Bolloré Ports a remporté l'appel à manifestation d'intérêt lancé par le Port, fait lui aussi actuellement l'objet d'études conjointes que mènent l'opérateur et l'autorité portuaire pour définir l'infrastructure adaptée. L'année 2019 verra le Groupe IEL engager la solarisation de 4 000 m² sur le sas couvert du Bassin à Flot. Le début des travaux est planifié pour le second semestre.

© Jean-Michel Rieupeyrout



La porte de l'Atlantique en eau profonde - The Atlantic deep sea gateway

Contact presse : Sarah Boursier
Tél. 33 (0)5 46 66 10 38 – 06 01 28 40 39
Courriel : s.boursier@larochelle.port.fr



www.larochelle.port.fr



Pour Port Atlantique La Rochelle, le programme d'investissements repart à la hausse en 2019.

Ces investissements s'élèvent à 9,2 millions d'euros avec, d'une part, 4,2 millions d'euros d'opérations de développement principalement cofinancées dans le cadre du Contrat de Plan Etat-Région 2015-2020. Ces opérations portent essentiellement sur la modernisation du réseau ferré portuaire (sécurisation des passages à niveau au carrefour des rues Montcalm et de Béthencourt dans le quartier de La Pallice), l'aménagement à La Repentie du réseau de collecte des eaux pluviales, et le développement du terminal de Chef de Baie. Le programme d'investissements 2019 de Port Atlantique La Rochelle comporte d'autre part différentes opérations dont le montant s'élève à 5 millions d'euros. Parmi celles-là figurent la rénovation des équipements d'amarrage et d'accostage de terminaux, le schéma directeur immobilier, la planéité de la forme de radoub numéro 1 ou encore la reconfiguration de l'espace consacré au stationnement des véhicules des usagers au Port de Service.

Dans le cadre de l'élaboration du nouveau projet stratégique, 2019 sera également l'année de programmation des opérations d'investissement, de développement et d'entretien du patrimoine pour les cinq prochaines années.

Seul port en eau profonde de la façade atlantique, Port Atlantique La Rochelle est le 6^e Grand Port Maritime français avec 6 terminaux (276 ha de domaine terrestre), totalisant 4 475 mètres de quais reliés au réseau ferré national. Les îles de Ré et Oléron confèrent aux navires un accès protégé et rapide (45 minutes de pilotage). Avec un trafic total 2018 de 9,6 millions de tonnes, dont 3,9 de céréales, 2,9 de produits pétroliers raffinés, 870 000 tonnes de produits forestiers et 780 000 tonnes de vracs agricoles, Port Atlantique La Rochelle est le 1^{er} port français pour l'importation de produits forestiers et de pâte à papier et le 2^e port français pour l'exportation des céréales.

La porte de l'Atlantique en eau profonde - The Atlantic deep sea gateway

Contact presse : Sarah Boursier
Tél. 33 (0)5 46 66 10 38 – 06 01 28 40 39
Courriel : s.boursier@larochelle.port.fr



www.larochelle.port.fr

TRAFFICS 2018	JANVIER	FEVRIER	MARS	AVRIL	MAI	JUIN	JUILLET	AOÛT	SEPTEMBRE	OCTOBRE	NOVEMBRE	DECEMBRE	TOTAL	Evolution 2017/2018
Céréales / Oléagineux	316 741	270 466	340 928	374 002	393 628	348 745	326 443	364 718	291 823	292 399	284 313	329 387	3 933 594	+22,9%
Blé	215 162	185 935	298 974	284 980	303 219	251 971	245 663	236 946	228 750	186 798	204 923	220 345	2 863 657	
Orzo	77 654	54 918	22 600	65 670	62 385	24 755	53 730	71 130	43 001	78 711	76 240	82 871	713 665	
Mais	23 925	29 614	19 087	23 352	28 024	71 227	27 050	52 745	20 072	16 397	3 150	23 654	338 796	
Oléagineux	0	0	268	0	0	292	0	1 156	0	10 503	0	2 517	14 736	
Autres céréales	0	0	0	0	0	0	0	2 740	0	0	0	0	2 740	
2017	187 334	183 320	270 054	373 523	284 898	263 257	244 540	350 998	249 672	214 080	235 703	343 977	3 201 356	
Blé	141 015	137 576	137 493	297 481	205 237	226 807	226 453	270 768	166 830	135 505	200 145	229 957	2 375 266	
Orzo	37 578	34 000	119 901	73 142	66 987	22 275	14 988	65 175	67 696	66 492	25 288	88 529	682 050	
Mais	8 530	11 450	12 660	2 900	12 675	14 175	3 100	11 825	15 146	11 817	9 780	25 491	139 548	
Oléagineux	212	294	0	0	0	0	0	3 230	0	266	490	0	4 492	
Autres céréales	0	0	0	0	0	0	0	0	0	0	0	0	0	
Produits pétroliers	225 326	155 596	220 846	247 605	233 563	224 046	266 492	255 001	167 816	295 882	345 684	242 340	2 880 197	+11,2%
Dérivés énergétiques	206 630	138 717	210 381	229 138	219 341	209 478	246 935	231 389	143 625	276 889	328 451	227 812	2 668 785	
Dérivés non énergétiques	18 696	16 879	10 465	18 467	14 222	14 568	19 557	23 612	24 191	18 994	17 233	14 528	211 411	
Produits Pétroliers Autres	0	0	0	0	0	0	0	0	0	0	0	0	0	
Pétrole brut	0	0	0	0	0	0	0	0	0	0	0	0	0	
2017	149 818	230 659	244 464	132 772	241 714	242 720	168 042	306 087	231 020	228 983	125 683	287 675	2 589 636	
Dérivés énergétiques	130 309	219 896	235 603	107 550	219 096	242 720	142 068	292 256	188 140	211 585	106 045	268 162	2 363 430	
Dérivés non énergétiques	19 509	10 763	8 861	25 222	22 618	0	25 573	13 831	42 881	17 398	19 637	19 513	225 806	
Produits Pétroliers Autres	0	0	0	0	0	0	400	0	0	0	0	0	400	
Pétrole brut	0	0	0	0	0	0	0	0	0	0	0	0	0	
Produits forestiers & papetiers	58 958	83 127	79 316	84 360	62 743	79 943	39 073	106 842	79 971	64 723	69 415	58 943	867 415	+13,9%
Sciages	4 594	1 977	4 079	6 967	7 107	4 940	5 582	6 771	4 245	4 549	6 449	6 744	64 004	
Placaes	2 783	2 109	1 010	1 721	4 055	1 566	2 855	4 433	1 779	1 814	4 081	2 462	30 667	
Pâtes à papier	49 366	77 782	71 931	75 447	49 384	71 621	24 200	86 290	68 945	56 984	49 298	47 245	728 493	
Grumes	2 216	1 260	2 291	2 25	2 197	1 815	2 926	1 478	1 756	1 376	1 828	2 492	21 860	
Divers bois dont pellets	0	0	5	0	0	0	3 510	7 870	3 247	0	7 759	0	22 390	
2017	66 216	103 852	62 499	48 353	78 428	35 624	45 775	102 845	71 341	42 277	50 566	53 489	761 266	
Sciages	7 606	5 340	5 605	4 347	5 551	4 354	2 699	4 385	4 357	4 751	5 764	2 313	57 072	
Placaes	3 174	2 983	3 801	1 779	2 408	2 853	1 101	1 740	1 498	3 221	1 122	1 475	27 156	
Pâtes à papier	53 776	89 206	49 932	40 980	69 589	26 613	38 366	89 169	63 609	32 906	42 627	37 270	634 041	
Grumes	1 656	632	3 161	1 247	881	1 804	83	3 928	1 878	1 387	1 053	8 406	26 115	
Divers Bois	3	5 691	0	0	0	0	3 526	3 624	0	12	0	4 026	16 882	
Vracs Agricoles	110 950	52 208	33 287	85 134	7 566	78 300	112 682	70 443	54 860	63 416	40 242	72 183	781 270	-20,8%
Engrais manufacturés	93 855	52 208	28 350	53 976	2 847	52 968	111 382	41 436	54 860	48 323	36 957	65 303	642 462	
Alimentation animale	17 095	0	4 937	31 158	4 719	25 332	1 300	29 007	0	15 093	3 285	6 880	138 807	
2017	126 557	104 510	94 804	42 725	36 247	72 298	99 394	87 164	54 982	107 816	60 876	98 857	986 230	
Engrais manufacturés	84 818	90 969	51 457	22 581	16 634	55 598	78 398	18 664	51 507	71 522	25 181	45 923	613 252	
Alimentation animale	41 739	13 541	43 347	20 144	19 613	16 700	20 996	68 500	3 475	36 294	35 695	52 934	372 978	
Produits du BTP	78 425	89 361	90 416	95 357	108 542	128 837	89 054	79 943	92 162	86 667	58 214	80 902	1 077 878	+14,3%
Sables	37 691	57 369	56 031	60 969	57 485	71 034	57 932	48 309	33 320	54 265	33 922	61 961	630 288	
Autres produits industriels	40 734	31 992	34 385	34 388	51 057	57 803	31 122	31 634	58 842	32 402	24 292	18 941	447 590	
2017	56 739	78 769	68 924	86 458	97 574	82 069	132 474	66 663	46 072	88 969	82 626	55 419	942 756	
Sables	46 022	46 347	57 034	55 175	59 734	49 909	72 337	33 857	33 444	47 895	52 328	40 839	594 921	
Autres produits industriels	10 717	32 422	11 890	31 283	37 840	32 160	60 137	32 806	12 628	41 074	30 298	14 580	347 835	
Autres	11 084	3 058	11 872	1 833	9 830	11 566	7 186	5 558	5 740	8 082	16 108	7 361	99 279	+16,7%
Produits métalliques	8 291	1 194	8 808	45	1 763	8 638	4 585	2 867	0	3 223	12 769	474	52 658	
Collis lourds	1 587	653	2 549	805	5 218	1 633	1 219	1 007	3 204	3 646	2 326	4 801	28 649	
Conteneurs	719	664	419	741	2 073	869	1 085	1 302	1 995	1 026	599	2 028	13 520	
Divers	487	547	95	243	776	426	297	383	541	186	414	58	4 453	
2017	1 458	5 980	13 509	1 829	12 466	7 175	7 384	9 279	7 995	10 509	4 079	3 444	85 108	
Produits métalliques	24	3 146	5 015	25	9 994	2 517	5 095	5 400	5 767	4 530	314	1 935	43 762	
Collis lourds	532	651	4 488	669	1 349	3 863	1 755	1 269	1 609	3 421	2 899	681	23 187	
Conteneurs	546	1 862	3 100	852	920	622	357	979	498	1 913	623	454	12 726	
Divers	356	322	906	284	204	173	177	1 630	120	645	242	374	5 433	
Total	801 484	653 816	776 666	888 290	815 872	871 438	840 929	882 505	692 372	811 168	813 976	791 116	9 639 632	+12,5%
2017	588 122	707 090	754 254	688 660	751 328	703 143	697 609	923 036	661 082	692 633	559 534	842 861	8 566 352	+ 1 073 280
Variation mensuelle	+ 36,3%	-7,5%	+3,0%	+29,6%	+8,6%	+23,9%	+20,5%	-4,4%	+4,7%	+17,1%	+45,5%	-6,1%	+12,5%	
<i>Nombre d'escales totales (Hors escales techniques des sabliers)</i>	70	78	86	85	87	109	98	95	90	90	73	89	1 050	+10,9%
2017	72	76	80	72	88	85	90	75	72	87	71	79	947	
<i>Nombre d'EVP (Pleins et vides confondus)</i>	371	343	228	381	997	448	602	668	952	509	306	772	6 577	+3,7%
2017	284	958	1 449	436	474	318	194	503	254	904	334	235	6 343	
IMPORT	476 873	382 988	428 013	510 658	400 128	514 239	493 370	511 055	391 327	476 589	481 803	427 698	5 494 740	+5,5%
<i>Soit en % / trafic total</i>	<i>59%</i>	<i>59%</i>	<i>55%</i>	<i>57%</i>	<i>49%</i>	<i>59%</i>	<i>56%</i>	<i>58%</i>	<i>57%</i>	<i>59%</i>	<i>59%</i>	<i>54%</i>	<i>57%</i>	
2017	395 815	520 032	467 896	308 131	459 374	433 222	440 262	523 266	404 120	476 161	286 437	495 603	5 210 319	+284 421
<i>So</i>														